

長野県飯田市

# 広報いいだ

2021(令和3年)

# 9.1

No.1150 ● 毎月1日・15日発行



**[特集]**

**没後110年特別展 菱田春草  
故郷につどう珠玉の名画**

飯田市長からのメッセージ…17ページ

菱田春草《黒き猫》(部分)

[重要文化財]永青文庫蔵

10月9日(土)～24日(日)、  
飯田市美術博物館にて展示予定。

開館して以来、初めての展示と  
なります。

ぜひご来館ください。



# 没後110年特別展 菱田春草 故郷につどう 珠玉の名画

飯田に生まれ、日本を代表する画家になった菱田春草。明治時代以降の画家で4点もの作品が「重要文化財」になっているのは、唯一春草だけです。

今年は、春草が36歳という若さで亡くなってから110年目にあたります。この節目の年に故郷飯田では、重要文化財となっている《黒き猫》《賢首菩薩》《王昭君》をはじめ、春草の名画48点を展示する特別展を開催します。《黒き猫》《水鏡》《微笑》は美術博物館開館以来、初めての展示です。また、《雨中美人》などの未完成作品や資料を基に、名画誕生までの道のりを探る、故郷の美術館ならではの研究成果をご紹介します。

本特別展を通して、これからも春草が市民の皆さんから愛されることを願っています。

## 名画でたどる 春草の生涯

特別展では、春草の生涯を4つの時代に分けて、各時代の代表作をご紹介します。

### 美術学校と初期の制作

【18歳～24歳頃】

日本の古典美術と西洋の写実技法を学び、それらを調和させ、日本画の近代化を志します。



《水鏡》(23歳の作)  
東京藝術大学蔵

天女の美しさや、いずれ衰えることへの憂いを、色の線を用いて鮮やかに表現している、若き春草の大作です。

## 幼少期を過ごした飯田

春草(本名 三男治)は明治7年、飯田藩に仕えた武士の菱田家に生まれ、15歳まで飯田・仲ノ町に暮らし、生家跡地は現在、菱田春草生誕地公園となっています。東京美術学校(現在の東京藝術大学)への進学を機に、飯田を離れますが、その後も飯田とのつながりがありました。



菱田春草生誕地公園

## 春草と故郷飯田

### 没後110年特別展

#### 菱田春草 故郷につどう 珠玉の名画

- 会期  
10月9日(土)～11月7日(日)  
休館日/月曜日、11月4日(木)  
前期:10月9日～24日  
後期:10月26日～11月7日
- 開館時間  
9:30～17:00 (最終入館16:30)
- 観覧料  
大人…700円(600円)  
高校生・小中学生…無料  
※( )内は20人以上の団体料金
- 問い合わせ  
美術博物館 ☎0265(22)8118

★このほか、春草関連イベントは22・23ページをご覧ください。

## 闘病と代々木時代

【34歳～36歳】

眼病・腎臓病と闘いながら、写実性と装飾性を融合した画風にすすみました。



※前期のみ展示

《黒き猫》(36歳の作)  
[重要文化財] 永青文庫蔵

対照的な描き方をしている柏と猫の調和によって、絵に気品が生まれています。春草の代名詞といえる作品です。

## 米欧遊学と五浦移転

【30歳～33歳頃】

アメリカとヨーロッパを遊学した後は、色彩による表現を課題として新たな画風を追求します。



《賢首菩薩》(33歳の作)  
[重要文化財] 東京国立近代美術館蔵

点描風の描き方や色彩の実験を行っています。極端に縦に長い非現実的な構図ですが、全体を静かな印象にまとめています。

## もうろうたい 朦朧体の時代

【25歳～29歳頃】

輪郭線を無くし、色を重ねて空気を描く「朦朧体」という斬新な画風を試みます。



《菊慈童》(25歳の作)  
[長野県宝] 飯田市美術博物館蔵

色の重なりとぼかしによって、どこまでも深く続く秋の山の神秘的な空気を描いている、これぞ朦朧体といえる一つの完成形です。

## 春草と家族

春草は、折に触れて飯田の家と手紙や贈り物をやり取りしていました。離れて暮らしながらも家族を思い、支え合っていた菱田家の姿を読み取ることができます。また、東京では、上京した弟や甥の面倒をみていました。



家族写真(明治43年)

## 飯田への里帰り

当時、飯田と東京を往来するのは簡単なことではありませんでした。それでも春草は、何度か飯田に帰郷し、その記録が残されています。旧友と天竜川下りをしたり、友人の横山大観よこやまたいかんを連れて帰ってきたりと、故郷で過ごす東の間の時間を楽しんだようです。

## 飯田と春草作品



《白き猫》「飯田市有形文化財」春草会蔵

※後期のみ展示

春草は、故郷飯田に幾つか作品を残しています。例えば《白き猫》は飯田学校(現在の追手町小学校)の同窓会のために、明治34年に描いた作品です。

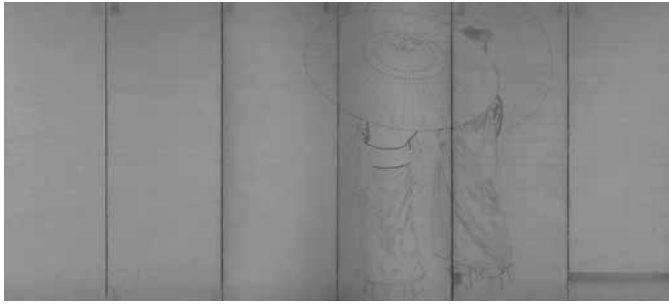
没後110年特別展  
菱田春草  
故郷につどう珠玉の名画

割引券

700円 → 600円/名

本券を切り離してお持ちください。4名様までご利用できます。

使用期間：令和3年10月9日～11月7日



《雨中美人》（未完成）



## 重要文化財

# 《黒き猫》の誕生秘話

## 幻の名画《雨中美人》（未完成）と

## 《黒き猫》（未完成）



《黒き猫》（未完成）

春草のご遺族の元には40点以上の未完成作品が残されており、平成29年に美術博物館に寄贈されました。これらは、日本画の改革を目指した春草の制作の過程を伝える、興味深い資料です。

今回の特別展では未完成作品にも焦点を当てます。その一部を紹介します。

### 《雨中美人》の失敗

《雨中美人》（未完成）は明治43年10月14日から開幕された第4回文部省美術展覧会（文展）に出品しようとして制作した作品です。春草は、この展覧会で文展審査員に初めて任命され、並々ならぬ意欲で制作に臨みました。夏の盛りに妻・千代をモデルにスケッチを繰り返し、屏風に下書きをして人物の着色にまで進みますが、着物の色が思うように

いかなかったため、3分の1完成しているながらも中断してしまつたと伝わっています。

### 猫を描き始めるが…

明治43年9月下旬、文展に向けて再び新たな制作に取り掛かりました。しかし、今回も納得がいかず、無地の背景に黒猫のみを描いた段階で中断してしまいます。ぼかしを用いた黒猫の表現には、名作《黒き猫》と共通する特徴をみる事ができます。また、中断後でしょうか、画面の上方には墨で試し描きをした痕跡も残ります。

### ついに名画《黒き猫》完成！

前述の《黒き猫》（未完成）の制作を中断したのち、「今回は出品を諦める」と兄に手紙を送ります。しかし、友人から励まされたことで、再度新たな制作を始めました。この時点で提出締め切りの5、6日前のことでした。長男が高熱を出したり、連日の審査員業務などがあったり、限られた時間の中で、これまでの研究と経験を基に描きました。そして10月11日、ついに出品したのが名画《黒き猫》です。

### こんなところにも春草作品！



どんちょう  
おちば  
飯田文化会館の緞帳には、重要文化財の一つ《落葉》（永青文庫蔵）の一部が扱われています。《落葉》は、木々や落ち葉の配置・色彩によって、幻想的な奥行きが表現された作品です。今回の特別展では展示されませんが、文化会館に行かれた際は、緞帳にもご注目ください。



# 春草探訪

～美術博物館で観覧後は  
春草ゆかりの地を  
歩いてみよう～



## ① 菱田春草生誕地公園

春草の生家跡地に市民の皆さんからの寄付金などで整備した公園です。春草の盟友・横山大観が揮毫した「菱田春草生誕之地」の碑が建っています。園内のベンチは春草生家にあった縁側をイメージし、そこから眺められる庭園は春草の絵画やスケッチに描かれた植物を中心に植栽しています。

## ② 春草通り

春草が生まれた仲ノ町の通りの愛称です。飯田大火で延焼しなかった地域で、戦前からの建物が残っています。歴史風情溢れる石畳の道です。

## ③ 下伊那教育会館

昭和13年に建てられた擬洋風建築の建物です。国の登録有形文化財に指定されています。春草研究の一拠点として、下伊那教育会菱田春草研究委員会が活動を行う場所でもあります。



## ④ 菱田春草生誕の地碑

美術博物館の前庭に立っています。昭和40年に春草会がりんご並木に建て、平成元年の美術博物館開館に併せて移転しました。

## ⑤ 水手御門の石垣

追手町小学校と美術博物館の間の坂道を下ると、飯田城の石垣が残っています。春草が幼少期にスケッチをしていたそうです。

## ⑥ 追手町小学校

春草が通った旧飯田学校です。卒業時、後に洋画家・書家として活躍した中村不折が春草の担任でした。

## ⑦ 福島家住宅

春草の伯母の家です。春草が子どもの頃からの建物として残っています。春草は、この家でよく遊んでいたそうです。

## ⑧ 柏心寺菱田春草墓所

明治44年に春草が亡くなって半月後、その遺骨が菱田家の菩提寺「柏心寺」に埋骨されました。後に東京へも分骨されます。

信念を貫いた春草。  
その生涯をたどって、  
理想に向かって信じる道を進む  
気持ちを大切にしましょう。

## 夏休みスペシャル講座 かわらんべで夏を満喫



親子で協力してフォトフレームを制作

7月31日、天竜川総合学習館かわらんべで「夏休みスペシャル講座」が開催されました。

地域の皆さんが講師となって、押し花しおりづくり、竹水鉄砲づくり、フォトフレームづくりの3つの工作で夏休み中の親子を楽しませてくれました。

竹水鉄砲が完成すると、子どもたちは竹筒に水を入れ、大はしゃぎで的を狙って楽しんでいました。



暑さを忘れて竹水鉄砲に夢中!

## ムトス飯田交流会 新たな繋がりへの契機に



グループに分かれて意見交換

7月18日、ムトス飯田交流会が開催され、今年度のムトス助成事業団体から30名が参加しました。交流会で活動の悩みなどを共有し、団体活動の維持や団体間の新たな連携に期待が持てました。

## 中部環境先進5市サミット 各市の環境政策を紹介



オンライン形式で開催

7月7日、環境政策を重視する中部地方5市(多治見、安城、新城、掛川、飯田)がサミットを開き、持続可能なまちづくりに向けて、環境の視点から各市の市長と情報を交換し、その方向性を探りました。



## 東京2020パラリンピック 採火式 in 南信州

ランタンへ点火する飯島さんと佐藤市長

8月12日、東京2020パラリンピックに先立ち、勤労者福祉センターで採火式が開かれました。飯田市出身の電動車椅子サッカー元日本代表選手の飯島洸洋さんと南信州広域連合長の佐藤市長が、飯田下伊那の障がいがある皆さんが手作りした竹灯ろうから採火し、ランタンを灯しました。

ランタンは16日に長野市で開催された集火式に運ばれ、県内10圏域から採火された聖火が集まりました。



聖火が灯されたランタンと竹灯ろうと共に

## 三遠南信中学生交流会 オンラインで交流



手作りしたシトラスリボンを紹介

8月3日、豊橋市、浜松市、飯田市の中学生が「私たちが地域や社会にできることは何だろう」をテーマに、各市の特色の紹介や生徒会活動の紹介など活発に情報を交換し、お互いに交流を深めました。

## 交通少年団交通安全啓発運動 思いやりの運転を



暑期中、頑張りました

7月22日、飯田交通少年団による交通安全の啓発活動が市役所前で行われ、「おもいやり」や「わたります」と書いた手作りのプラカードを掲げながら、通行車両に安全運転を呼び掛けました。

# 現代版 養生訓

## 耳鼻咽喉科頭頸部外科とは？



市立病院 耳鼻咽喉科  
塚本 耕二 医師

耳鼻咽喉科は一般的に「耳鼻科」と呼ばれていますが、しかし、この名称は、耳鼻咽喉科の診療範囲を正しく表していないという問題点がありました。

令和3年に日本耳鼻咽喉科学会の名称が、「日本耳鼻咽喉科頭頸部外科学会」に改称されることとなりました。この改称の背景には、欧米先進国の学会名が「Otolaryngology—Head and Neck Surgery」ということや、わが国でも大学などの医療機関の72%において「耳鼻咽喉科」、「頭頸部外科」の名称が使われている現状があります。今後、「耳鼻咽喉科」という名称が「耳鼻咽喉科頭頸部外科」に変わっていくと思

われます。

しかし、「頭頸部」とは体のどこの部分を指すのか、広く知れ渡っていないかもしれません。分かりやすくいうと、脳と目を除いた首から上の全ての領域を指します。この領域にできるがんを「頭頸部がん」といいます。

頭頸部がんは、できた部位によって、鼻腔・副鼻腔がん、口腔・舌がん、唾液腺がん、咽頭がん、喉頭がん、甲状腺がん（市立病院では、甲状腺がんは外科で対応）などの種類に分けられます。

「首にしこりがある」と感じたときに何科を受診すればよいか迷う方が多いと思います。しこりの原因が

頭頸部がんであることが時々みられ、その場合は「耳鼻咽喉科」または「頭頸部外科」が担当になります。

「耳鼻咽喉科」というと、耳、鼻、のどの病気だけを扱うと思われるがちですが、意外なことに耳鼻咽喉科の診療範囲は広がったのです。



飯田市立病院  
〒395-8502 飯田市八幡町438  
TEL.0265-21-1255

Vol.9

## 市長室から

市長 佐藤 健  
ともだち



コロナ禍で唯一良かったことといえば、「夜の会合」がほぼゼロという状況が続いているため、夕食から就寝まで、家族との時間が確保できています（妻からは「結婚して以来、こんなに夕食を一緒に食べた時期はない」と言われますが、確かにその通り）。

子どもの就寝前の読書の時間もほぼ毎日確保できるようになり、小学校5年生の次男と楽しんでます。

先日までは、斉藤洋さんの「白狐魔記 源平の風」、あさのあつこさんの「バッテリー」、今は斎藤惇夫さんの「冒険者たち」ガンバと十五ひきの仲間」を読んでいます。いずれも「今日はここまで」と言いづらい、続きをどんどん読みたくなる作品です。

一人一台パソコンが配ら

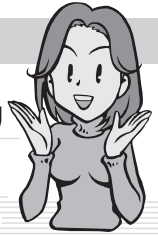
れるような時代であればこそ、子どもたちには本を読む楽しさを知り、大人になってからも自然と本を手にとることができるように、してほしいと強く願っています。

いろいろな「知識」や「情報」は今やインターネットで検索すればすぐに得られますが、「教養」を身に付ける、あるいは人格を形成するには、やはり読書が一番のように思います。難しいことはともかく、本が傍らにある人生は、豊かです。

この原稿を書いている今は、オリンピック真只中。いつもの時間にベッドに入りづらい環境ではありますが、今夜もガンバとその仲間たちの冒険を楽しみたいと思います。

●飯田市では今年度から4歳児の皆さんに絵本を贈る「おともだち絵本」事業を始めました。





先月の 宮原恵利 さん(伊賀良)からのリレー

番外編

## 学びの宝庫、飯田

～ 大学生からのメッセージ ～  
地元高校生編

### 地域人教育を通して

飯田OIDE長姫高校商業科1年

きのした ひまり  
木下 暖理

今回、地域人教育の一環として、学輪IIDAのメンバーである大学の先生方からお話をお聞きしました。その中で、飯田市の良さや課題、また普段生活している中では気付くことのなかった地域の魅力を学ぶことができました。

特に印象に残っていることは、他地域から見た飯田の魅力です。私は幼いころから父の実家で農業を行ってききましたが、私にとっては当たり前のことですが、農業体験を目的に都会などから飯田市へ訪れる方がいるということを知りました。修学旅行で農業体験をすると聞いて驚きました。身近にあるからこそよく見えていなかった飯田市の魅力について考えるきっかけとなりました。

私はこのような魅力的な活動を行っている飯田市をもっと発展させ、それに貢献していきたいと思っています。今後は地域に住んでいる方々に、今の地域をどのように考え、行動をされているかをお聞きしたいです。



インターネットで大学生と交流

ちようど新型コロナウイルスで騒がれ始めた昨年の3月、20年暮らした東京から地元飯田に戻り、個人事業主として新たなスタートを切りました。  
当初は一人で事業を展開することに不安もありましたが、日々いろいろな方と出会い触れ合う中で、人と人との繋がり大切さを学び、家族や友人、地域の方々、いろいろな人に助けられていることに気付くことができました。  
新しい挑戦は簡単ではありません



## 今がんばっていること

はましま ゆか  
濱島 由香さん(山本)

んが、自分自身の知識や経験が増えていくことにも喜びを感じています。  
これからも感謝と思いやりを忘れず、探究心を持って、一日一日を大切に頑張っていきたいと思えます。

毎月市民の皆さんに、

1. 私の健康法
2. 感動したこと
3. 今がんばっていること
4. まちづくりへの提言

以上の項目から選んで語っていただき、次の方にバトンタッチする「リレートーク」です。次はあなたの番かも…

## 僕の夢 私の夢

### 人を守る仕事に

アギラル ニカエラ さん  
(松尾小6年)



私は、警察官になりたいです。昔、事故があった時、警察官がすぐにかかけ、話をきいてくれました。そのおかげですぐに解決し、うれしかったことを覚えています。そして、「私も人を守りたい」と思うようになりました。そこで、人を事故や悪い人から守ることのできる、立派な警察官になりたいと思いました。

警察官の試験に合格できるように、さまざまな勉強をがんばりたいです。

# 市役所発 ぐらしの情報



## 飯田市の新型コロナ ワクチン接種

市のコールセンターでは、集団接種の予約を受け付けているほか、個別接種で早めに接種できる医療機関を案内しています。

接種券の送付時期は次のとおりです。

接種をご希望の際は、ご予約をお願いします。

### ▼30歳以上の方・18歳の方

8月中旬までに、接種券を順次お送りしました。

同封の案内通知で予約方法などをご確認の上、接種してください。

### ▼16歳～29歳の方

(18歳を除く)

8月下旬から接種券を順次お送りしています。

接種券が届きましたら、同封の案内通知で予約方

法などをご確認の上、接種してください。

### ▼12歳～16歳の方

(本年8月末時点)

9月上旬に接種券をお送りする予定です。

### ▼12歳未満の方

12歳の誕生日を迎えた翌月に接種券をお送りする予定です。

### ▼インターネット予約

集団接種会場は、インターネット予約も可能です。市ウェブサイトで予約の手順を案内しています。



接種券送付  
ネット予約  
二次元コード

### 市HP

検索

※8月20日現在の内容です。

最新の情報は市ウェブサイトでご確認いただくか、お問い合わせください。

### ▼問い合わせ

飯田市コロナワクチンコールセンター  
0265(22)4585

## 矢筈トンネル片側通行・一時通行止め

三遠南信自動車道矢筈トンネルでは、トンネル照明の更新工事のため、トンネル内が片側交互通行規制となります。規制をする日は、その準備と撤去の際に通行止めとなります。ご協力をお願いします。

### ▼規制場所

三遠南信自動車道

矢筈トンネル

### ▼規制内容

○工事中

片側交互通行規制

○規制準備・撤去時

一時通行止め

※トンネルの両入口で20分程度通行止めとなります。

### ▼規制期間

9月3日(金)～12月24日(金)

### ▼規制時間

午前9時～午後5時

(土・日曜日、祝日除く)

### ▼一時通行止め時間

○午前9時～9時20分

○午後4時40分～5時

(予定)

※交通誘導員や工事看板に従い、ご注意ください。

※規制中、トンネル内は徐行してください。

※工事の進捗状況や天候により、規制期間などが変わる場合があります。

### ▼問い合わせ

国土交通省

飯田国道事務所

飯田維持出張所

0265(22)5080

## 飯田市戦没者追悼式

市内の戦没者(軍人、軍属、動員学徒、徴用工員)のほか、外地で非命に倒れた開拓者・一般邦人、内地における戦災死没者)を追悼し、永久平和への思いを新たにすため開催します。

### ▼対象

どなたでもご参列いただけます。

### ▼日時

10月8日(金)

午前10時～11時30分

(受付/午前9時～)

### ▼場所

鼎文化センターホール

### ▼問い合わせ

福祉課 地域福祉係  
内線5711

## 飯田不動産相談室株式会社

宅地分譲できる農地もさがしています  
**売却物件募集** 住居 空家 土地 査定無料

飯田駅前 交番斜め前  
☎ 0265-38-9080  
査定依頼はWEBから24時間受付可能です。

〒395-0052 飯田市元町5424番地22  
長野県知事免許(1)第5532号/(公)長野県宅地建物取引業協会会員

## 丘の上の結婚相談所 飯田成婚セクレタリー

エレガントなめぐり愛  
<https://iidakekkon.jp/>  
まずはWEBをチェック!

Produced by 飯田不動産相談室(株)

広告欄

## 屋外広告物適正化旬間

屋外広告物の適正な表示と良好な景観が保たれるよう、屋外広告物に関する制度の周知と違反広告物に対する是正指導などに取り組みます。

### ▼期間

9月1日(水)～10日(金)

### ▼活動の内容

○屋外広告物表示禁止物件の一点検  
○広告物監視パトロールの実施

○屋外広告物規制制度と安全点検に関する広報啓発活動

### ▼パトロール実施日

9月7日(火)

### ▼パトロール参加予定団体

○中部電力パワーグリッド(株)  
○(株)TOSYS

○飯伊広告塗装事業協同組合  
○育良町景観形成住民協定運営委員会

○羽場景観形成住民協定運営委員会

○名古屋景観形成住民協定

運営委員会

### ▼主な表示禁止物件

街路樹、信号機、電柱、街路灯、カーブミラー

### ▼問い合わせ

地域計画課 建築指導係  
内線3776

## 子宮頸がん予防接種

子宮頸がんの予防接種は現在、国の方針で対象者全員に予防票をお渡しすること(積極的勧奨)を控えています。接種することはできません。

接種を希望する方は、定期接種として無料で受けることができますのでご連絡ください。

### ▼対象

小学校6年生、  
高校1年生の女子  
(平成17年4月2日～平成22年4月1日生まれ)

### ▼接種回数

3回

※定期接種の期限は、高校1年の年度末までです。

※接種期間は1回目から3回目までに、6カ月が必要です。

※子宮頸がん予防接種の詳細は厚生労働省ホームページをご確認ください。

HP 厚生労働省 子宮頸がん 検索

### ▼問い合わせ

保健課 健康推進係  
内線5512

## 後期高齢者医療制度加入者の健康診査

健康を申し込まれた方に受診券をお送りしますので、指定医療機関で令和4年1月末までに受診してください。指定医療機関の詳細はお問い合わせください。

### ▼対象

○75歳以上の方  
○一定の障害がある65歳以上の方

※要介護3～5の方は対象となりません。

### ▼健診内容

問診、身体計測、血圧、尿検査、血液検査、心電図、診察

▼自己負担額 1000円

### ▼申込方法

市保健課に電話でお申し込みください。

※今年度75歳になる方への受診券は誕生月の翌月末

に発行します。

※人間ドックで受診券が利用できる医療機関があります。対象となる医療機関の詳細はお問い合わせください。

※今年度健診を受診されると、来年度は、お申し込みがなくても受診券をお送りします。

### ▼申し込み・問い合わせ

保健課 健康推進係  
内線5514

## 秋の特定健診(集団健診)

追加で集団健診を実施します。まだ特定健診を受けていない方は、ぜひお申し込みください。

### ▼対象

令和3年4月1日以前から継続して飯田市国民健康保険に加入している方で、今年度40歳～74歳になる方

### ▼期間

10月20日(水)・21日(木)

### ▼受付時間

午前8時～10時30分

### ▼場所

中部公衆医学研究所

## 広告欄

「紙」に生命を吹き込む紙力ミ技印刷

プレミアム付商品券 デジタル金・銀パッケージ

クーポン券 チケット

38自治体御用達

0120-19-7349

http://www.uniprint.co.jp

E-mail: info@uniprint.co.jp

UNIPRINT

企画総合印刷  
販促TOOL  
店舗装飾  
パッケージ  
サイン看板

### 児童扶養手当 9月期支給日

児童扶養手当は、ひとり親家庭の方に支給される手当です。7月～8月分を申請された口座に振り込みますので、支給日以降にご確認ください。

転居や婚姻などで状況に変化があった場合は、早めに手続きしてください。

#### ▼対象

児童扶養手当受給者  
(ひとり親家庭として申請、登録されている方)

#### ▼支給日

9月10日(金)

#### ▼問い合わせ

子育て支援課 家庭係  
内線5738

### 保健課(一部)移転

りんご庁舎の保健指導係と市役所本庁舎の健康推進係が、保健センターに移転します。お越しの際は、動物園側の駐車場をご利用ください。

#### ▼移転先での業務開始日

9月27日(月)

#### ▼移転先

保健センター1階  
(大久保町2534  
市役所本庁敷地内)

#### ▼受付内容

妊娠届、予防接種(新型コロナウイルスワクチンを除く)、各種健康診査、不妊治療助成、抗原定量検査助成、乳幼児健診に関すること、健康相談など

#### ▼その他

ゆいきつず・こども家庭応援センター・市民証明コーナーは変更なく、りんご庁舎です。

#### ▼問い合わせ

保健課 保健指導係  
内線5304

### バスの日 乗って残そう公共交通

「バスの日」の9月20日は、お得な運賃でバスに乗りいただけます。明治36年9月20日に京都市で、日本で初めてバスが走った記念日です。

#### ▼対象路線

○市民バス循環線  
○広域バス駒場線、遠山郷線

※日曜ダイヤがある路線のみです。

#### ▼日時

9月20日(祝)

#### ▼特別運賃

大人100円  
(乗車1回につき)  
※「マタニティ割引」と「障がい者割引」は併用できません。

※「休日ファミリー割引」により、大人一人につき小学生以下3人まで無料です。

#### ▼問い合わせ

リニア推進課  
公共交通係  
内線3313

### ハロウィンジャンボ宝くじ発売

市町村振興宝くじ(ハロウィンジャンボ)の収益金は、市町村の明るく住みよいまちづくりに使われています。

市でもこの収益金を活用して、これまでに芸術・文化の振興事業などに取り組むことができました。

ぜひ、市内、長野県内の宝くじ売り場でお買い求め

ください。

#### ▼発売期間

9月22日(水)～10月22日(金)

#### ▼抽せん日

10月29日(金)

#### ▼当せん金

○ハロウィンジャンボ宝くじ  
●1等 3億円  
●1等の前後賞 1億円  
ほか

○ハロウィンジャンボミニ

●1等 3千万円

●1等の前後賞 1千万円  
ほか

#### ▼問い合わせ

財政課 財政係  
内線2131

### 秀水美人画美術館 展示替え

秀水美人画美術館では、第110回常設展を「語り」と題して行います。

#### ▼期間

9月5日(日)～12月2日(木)

#### ▼開館時間

午前9時30分～午後5時

※入館は午後4時30分まで

#### ▼休館日

月曜日(祝日は除く)、  
9月21日(火)・24日(金)、

#### ▼観覧料

11月4日(木)・24日(水)  
○一般 200円(160円)  
○高校生 150円(120円)

○小中学生 100円(80円)

※かつこ内は20人以上の団体料金  
※上郷考古博物館と共通で入館できます

#### ▼問い合わせ

上郷考古博物館  
☎0265(53)3755

### 飯田市地震総合防災訓練の中止

飯田市に「感染警戒レベル5(特別警戒Ⅱ)」が発出されたことにより、9月5日(日)に実施を予定していた「飯田市地震総合防災訓練」は中止します。

訓練は中止ですが、いつ起こるか分からない地震に備え、ご自宅で家具の転倒防止や備蓄品の確保など、防災を心掛けましょう。

#### ▼問い合わせ

危機管理室  
内線2431

## 追手町小化石標本室公開と化石レプリカ作り

飯田下伊那地域で産出した化石のほか、年齢がわかるゾウの化石やさまざまな現生する動物の骨格を展示しています。

公開に併せて、化石レプリカ作りを行います。

### ▼公開日時

9月19日(日)・20日(祝)、23日(祝)  
午前10時～午後4時

### ○観覧料

無料

### ○場所

追手町小学校化石標本室

※小学校北西側の信号交差点に案内表示があります。

### ▼化石レプリカ作り

### ○日時

9月19日(日)  
午前10時・11時、  
午後1時・2時・3時  
(製作時間40分以内)

### ○材料費

1個 200円

### ○定員

各回1組(申込先着順)

### ○申込方法

事前に電話でお申し込み

ください。

(受付/9月9日(木)～)

### ▼申し込み・問い合わせ

美術博物館

☎0265(22)8118



## 講座

### 美博の電子顕微鏡観察教室

アリの目や花粉、小さな化石など、不思議なミクロの世界へご案内します。観覧券をお持ちの方ならどなたでもご覧いただけます。

### ▼日時

9月19日(日)  
午前11時～正午

### ▼場所

美術博物館科学工作室

### ▼問い合わせ

美術博物館

☎0265(22)8118

### 上郷考古博物館館長講座

発掘調査された「座光寺の石川除」はじめ、川除から天竜川流域の治水についてお話しします。

### ▼テーマ

発掘された川除と天竜川の治水

### ▼日時

9月20日(祝)  
午後1時30分～3時

### ▼場所

美術博物館講堂

### ▼受講料

無料

### ▼定員

50人

### ▼申込方法

講座名、氏名、電話番号を電話で事前にご連絡ください。

(受付/9月5日(日)～、

開館日の午前9時30分～午後5時)

### ▼申し込み・問い合わせ

上郷考古博物館

☎0265(53)3755

### 美博の自然講座

石灰岩層中にできる鍾乳洞の中でも、古くから知られている箕輪町の熊倉沢鍾乳洞を中心に紹介します。

### ▼演題

伊那谷の鍾乳洞～箕輪町熊倉沢を中心に～

### ▼日時

9月26日(日)  
午後1時30分～3時

### ▼場所

美術博物館講堂

### ▼講師

北澤夏樹さん  
(駒ヶ根市博物館専門研究員)

### ▼受講料

無料

### ▼定員

50人(申込先着順)

### ▼申込方法

事前に電話でお申し込みください。

(受付/9月11日(土)～)

### ▼申し込み・問い合わせ

美術博物館

☎0265(22)8118

### 障がい者趣味教室「健康運動教室」

誰でも楽しく簡単にできるストレッチ運動をしてみよう。

### ▼対象

お住まいが市内の障がいのある方

### ▼日時

10月16日(土)  
午後1時30分～3時

### ▼場所

竜丘公民館

### ▼定員

10人(申込先着順)

### ▼持ち物

運動ができる服装

### ▼受講料

無料

### ▼申込方法

電話またはFAXで社会福祉協議会にお申し込みください。

### ▼申込受付締切

10月12日(火)

### ▼その他

通訳者や介添者などは各自でご手配ください。付き添いの方がいらっしゃる場合は事前にお申し付けください。

### ▼申し込み・問い合わせ

飯田市社会福祉協議会

地域福祉課

地域福祉課

地域福祉推進係

☎0265(53)3182

FAX 0265(53)3183

市のウェブサイトをご覧ください

https://www.city.ijda.lg.jp/

**要約筆記を知ろう！  
やってみよう！**

耳の不自由な方に文字で情報を伝える技術を学んでみませんか。

講演会や病院受診、コミュニケーションなどでお困りの方の通訳者を目指す方の入門講座です。

▼**対象**  
要約筆記に興味、関心のある方

▼**日時**  
9月25日(土)～10月23日(土)  
毎週土曜日(全5回)  
午後1時～3時

▼**場所**  
勤労者福祉センター2階  
第1研修室

▼**参加費**  
500円  
(要約筆記具、資料代)

▼**定員**  
20人(申込先着順)

▼**申込方法**  
受講申込書をご記入の上  
FAXでお申し込みください。

※受講申込書は市ウェブサイトにダウンロードできます。

市HP 要約筆記ボランティア 検索

※ダウンロードできない方は、任意の用紙に郵便番号、住所、氏名、連絡先(電話、FAX)、年齢、職業、要約筆記経験の有無、受講動機を記入し、FAXでお申し込みください。

▼**申し込み・問い合わせ**  
福祉課 障害福祉係  
内線5715

▼**申込受付締切**  
9月17日(金)

▼**点訳入門講座**

目の不自由な方に点字で情報を伝える技術を学んでみませんか。

▼**対象**  
点字(点訳)に興味、関心のある方

▼**日時**  
9月28日(火)～12月7日(火)  
の毎週火曜日(全10回)  
(11月23日(祝)除く)

▼**申し込み・問い合わせ**  
福祉課 障害福祉係  
内線5715

▼**申込受付締切**  
9月17日(金)

※受講申込書は市ウェブサイトにダウンロードできます。

市HP 点訳入門講座 検索

午後1時30分～3時30分

▼**場所**  
上郷公民館

▼**参加費**  
800円  
(テキスト代)

▼**持ち物**  
筆記用具

▼**定員**  
20人(申込先着順)

▼**申し込み・問い合わせ**  
福祉課 障害福祉係  
内線5715

▼**点訳入門講座**

目の不自由な方に点字で情報を伝える技術を学んでみませんか。

▼**対象**  
点字(点訳)に興味、関心のある方

▼**日時**  
9月28日(火)～12月7日(火)  
の毎週火曜日(全10回)  
(11月23日(祝)除く)

※受講申込書は市ウェブサイトにダウンロードできます。

**尿失禁対策講演会**

(協)長野県看護協会飯田支部では、なかなか相談できない悩みの一つ「尿失禁」に関する講座を開催します。ぜひご参加ください。

▼**テーマ**  
子供から大人まで！みんなが知れば怖くない！尿失禁の対策と対応

▼**日時**  
9月11日(土)  
午後1時30分～3時  
(受付/午後1時～1時30分)

▼**場所**  
勤労者福祉センター

▼**講師**  
小澤恵美さん  
(下伊那赤十字病院皮膚科 排泄ケア認定看護師)

▼**受講料**  
無料

▼**事前申し込み不要**

▼**問い合わせ**  
長野県看護協会  
0263(35)0421

0263(35)0421

0265(49)3150

**相談**

**保護者対象就労相談会**

いいだ若者サポートステーションでは、無料の就労相談会を開催します。

▼**対象**  
15歳～49歳で就労していない方の保護者

▼**日時**  
9月18日(土)  
午前10時～午後5時30分

▼**場所**  
いいだ若者サポートステーション(本町1-12  
中村ビル2階)

▼**申込方法**  
電話でお申し込みください。

▼**申込受付締切**  
9月16日(木)

▼**申し込み・問い合わせ**  
いいだ若者サポートステーション  
0265(49)3150

(開所日/火・木・土曜日、午前10時～午後5時30分)

## 子どものための 養育費無料電話相談

子どもを貧困から救えるよう、司法書士による養育費に関する電話相談が実施されます。相談は無料で、秘密は厳守されます。

### ▼日時

9月25日(土)

午前10時～午後4時

### ▼相談例

養育費の減額・増額、養育費が取り決めどおりに支払われない、離婚後の養育費の取り決めなど

### ▼相談専用電話番号

☎0120(567)301

### ▼問い合わせ

長野県司法書士会

☎026(232)7492

### 令和2年度

「素敵なパートナー女(ひと)と男(ひと)」 標語  
入賞作品の紹介

★入選【児童の部】

「ありがとう」の一言で  
人は変わっていくよ

千代小学校 6年 牧田 華奈

※学校名や学年は入賞当時のものです。

## 募集

### 飯田市職員採用試験 (市立病院関係)

今後採用予定の飯田市職員採用試験・選考採用(市立病院関係)を実施します。

### ▼募集職種・人数

下表のとおり

### ▼勤務予定機関

市立病院など

※受験資格・給与・手当など詳細は、試験実施要綱をご覧ください。

### ▼試験日・適性検査日

下表のとおり

### ▼試験などの実施要綱と申込書の入手方法

### ○窓口で受け取りの場合

市役所人事課、市立病院、各自治振興センターの窓口でお受け取りください。

### ○郵送を希望する場合

120円分の切手を貼った返信用封筒(住所・氏名・試験区分・宛先を記載、角形2号)を同封して、市立病院庶務課人事係にご請求ください。

### ○インターネットの場合

市または市立病院のウェブサイトでダウンロードしてください。

市役所 職員募集 検索

### ▼応募方法

次の書類を本人または代理人が下表「応募受付」にお持ちいただくか、郵送でご提出ください。

### ○申込書

住所、氏名、試験区分を記載し、244円分の切手を貼った長形3号封筒

資格免許証の写し(選考採用の場合)

(受付/祝日を除く月々金曜日、午前8時30分～午後5時15分)

### ▼募集締切

下表のとおり

### ▼問い合わせ

(郵送/当日消印有効)

人事課 人事係  
内線2141



## 飯田市職員採用試験(市立病院関係)

採用時期	募集職種・人数	試験日・適性検査日	募集締切	応募受付
令和4年1月	言語聴覚士 1人 ※選考採用	【適性検査日】 9月30日(木)～10月6日(水)の内、 受験者が指定する日時 【人物考査】 10月中旬	9月17日(金)	<b>市役所</b> 〒395-8501 大久保町2534 人事課 人事係
令和4年4月1日 までの月の初日	看護職 2人 ※選考採用	【適性検査日】 応募状況により随時設定します 【人物考査】 応募状況により随時設定します	9月22日(水)	<b>市立病院</b> 〒395-8502 八幡町438 庶務課 人事係 ☎0265(21)1255
令和4年4月	看護職 6人 ※試験採用	【第1次試験】 10月6日(水)～12日(火)の内、 受験者が指定する日時 【第2次試験】 11月中旬	9月24日(金)	<b>市役所</b> 〒395-8501 大久保町2534 人事課 人事係

**土地利用計画審議会・都市計画審議会委員**

土地利用計画・都市計画の審議に、市民の委員として意見を述べていただく委員を公募します。

▼募集人数

3人以内

▼応募資格

市内にお住まいで、次の全てに該当する方

○令和3年4月1日現在で満20歳以上の方

○土地利用計画・都市計画に関心のある方

○年4回程度、平日昼間に開催する審議会に出席できる方

※公務員の方は応募できません。

▼任期

12月15日(水)から2年間

▼応募方法

応募申込書と作文(任意様式、次のテーマで1200字以内)を、地域計画課にお持ちいただくか、郵送、FAX、メールのいずれかでご提出ください。

○作文のテーマ

飯田市の土地利用計画・都市計画への提言、私が考えるまちづくり

▼応募書類設置場所

○市役所地域計画課

○市役所行政資料コーナー(総務文書課にお声掛けください)

○各自治振興センター

(橋北・橋南・羽場・丸山・東野地区除く)

○飯田市公民館、

○飯田市公民館、

橋北・橋南・羽場・丸山

・東野公民館

※市ウェブサイトでダウンロードできます。

市HP 土地利用計画審議会 募集 検索

▼募集締切

11月1日(月)

(郵送/当日消印有効)

▼選考方法

書類選考で決定し、12月上旬までに結果をお知らせします。

▼応募・問い合わせ

〒395-8501

大久保町2534

地域計画課 調査計画係

内線3771

FAX 0265(52)1133

☒ chikikeikaku

@city.iida.nagano.jp

**既存住宅エネルギー自立化補助金**

長野県では、県民の皆さんの太陽光発電設備と蓄電池の設置を支援しています。

▼対象

次の全てに該当する必要があるあります。

○現在お住まいの住宅に太陽光発電設備や蓄電池を設置する方

○「信州屋根ソーラー認定事業者」が販売・施工するもの

○太陽光発電設備は10kW未満のもの、蓄電池は4kWh以上のもの

※「飯田市太陽光発電設備・蓄電システム設置補助金」と併用できます。

※「グループパワーチョイス(共同購入事業)」とは併用できません。

▼補助額

○太陽光発電設備と蓄電池を同時設置

20万円

○蓄電池のみ設置

15万円

※申込方法はお問い合わせください。

▼問い合わせ

南信州地域振興局環境課  
☎0265(53)0434

**国民スポーツ大会  
愛称・スローガン募集**

令和10年に「第82回国民

スポーツ大会・第27回全国障害者スポーツ大会」が長野県で開催される予定です。

大会を象徴し、広く県民に愛されるような愛称とスローガンを募集しています。

▼応募資格

どなたでも応募できます。

▼賞金

愛称・スローガンそれぞれに賞金があります。

○最優秀賞(1作品) 5万円

○優秀賞(3作品) 1万円

※中学生以下の方が入賞した場合、賞金相当額の図書カードとなります。

※応募方法などの詳細は大会ホームページをご覧ください。

HP 長野県国民スポーツ大会 検索

▼募集締切

10月12日(火)

※これまでの「国民体育大会」が、令和6年の第78回大会から「国民スポーツ大会」となります。

▼問い合わせ

長野県準備委員会事務局(県国民スポーツ大会準備室内)

☎026(235)7442

**結い(U)ターン**



結い(U)ターン移住定住推進室 イメージキャラクター「ゆいたん」

Uターン・Iターンを  
応援します。  
お気軽にご相談ください。

■問い合わせ  
結い(U)ターン移住定住推進室  
内線5443  
https://www.city.iida.lg.jp/site/yuiturn/  
☒ yuiturn@city.iida.nagano.jp



# 市民の皆さんへ

飯田市長 佐藤 健

新型コロナウイルス感染者が急増し、ついに8月19日(木)、飯田市の感染警戒レベルが5(特別警報Ⅱ)に引き上げられました。首都圏の感染拡大のニュースを他人事のように見ていられる状況ではありません。

PCR検査を行っている市立病院のデータからは、**陽性者の4分の3の方から非常に高いウイルス量が測定されており、この圏域でもデルタ株が拡大**しているものと推測されます。また、デルタ株は、陽性者の4分の3が**潜伏期(無症状)の内に他人にうつしてしまう**そうです。

市の施設が原則休館となるなど、市民の皆さんにはご迷惑をおかけしますが、この危機感を共有していただき、感染防止に一層のご協力をよろしくお願いいたします。

## ●若い年代の皆さん

「自分は若いから大丈夫、かかっても大したことはない」という思い込みは危険です。今は若年層への感染拡大が確認されています。味覚障害など後遺症に苦しむ方もいます。不要不急な外出は、感染するリスクも周囲に感染させるリスクも大きいので控えましょう。

## ●南信州圏域外を行き来した皆さん

グラフから、**圏域外との往来や県外からの来訪者が起点となっている**ことが推測されます。

市では、簡易検査キット(※)を無料で配布しています。大切な人に感染させないためにも、圏域外から帰ったら必ず検査してください。

※裏面をご覧ください。

## ●ワクチン接種を終えた皆さん

「自分はワクチンを打ったから大丈夫」は危険です。ワクチンを接種していても感染した方がこの圏域でもいます。これまでどおり、これまで以上に感染対策をお願いします。

## ●ワクチン接種を終わっていない皆さん

接種券が届きましたら、ワクチン接種をお願いします。

## ●周りの方を温かく見守りましょう！困ったときには相談を！

デルタ株は、誰が感染してもおかしくない強力なウイルスです。また、お体の事情などでワクチン接種ができない方がいます。感染した方、接種できない方を責めることなく、温かく見守り、決して誹謗中傷することのないようにしましょう。お悩みの方は、飯田市の誹謗中傷等被害相談窓口【☎0265(22)4570】にご連絡ください。

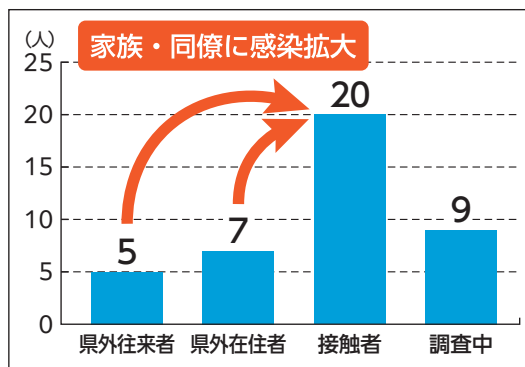
## ●YouTubeで動画をご覧ください。

HP YouTube 飯田市 🔍 検索



←二次元コード  
YouTube飯田市チャンネル

原因別陽性者数  
【8月13～19日 計41人】





# 感染に不安のある方 **無料**

## 簡易検査キットをお渡しします!

市では、感染力が強い変異株の当地域への侵入をできるだけ早く検出できるように水際対策に取り組みます。

その一環として、ほかの地域との往来をした方や体調に不安を感じている方に、簡易検査キットを無料で配布します。



### 対 象

- 飯田市内にお住まいの方または、飯田市内の事業所、学校などに勤務・通学する方
- 以下の事由に該当する方
  - 感染拡大地域との往来があった方(圏域外通勤通学者含む)
  - 帰省などにより、感染拡大地域から来飯する親戚など
  - 倦怠感などがあるものの、診療所などでの診療を迷っている方
  - 身近な人に陽性者や濃厚接触者が確認されたものの、自身が検査対象にならず不安を感じている方 など
- 検査結果と使用した感想のアンケートにすみやかに  
お答えいただける方

### 申込受付期間

令和4年  
3月23日(水)まで

※緊急対策のため、  
広報いいだ本紙発行前に、  
新聞広告や  
市ウェブサイトなどで  
お知らせし、  
8月4日(水)から  
受け付けています。



### 申し込みからの流れ

- 1 市ウェブサイトなどで申し込み
- 2 簡易検査キットを受け取り
- 3 上記「対象」に該当する方がご自身で検査
- 4 アンケート用紙の返送で検査結果などを市に報告

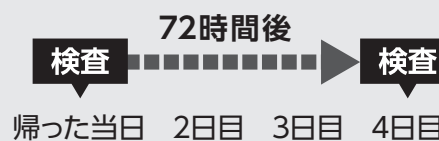
申込方法などの詳細はお問い合わせ  
いただくか、市ウェブサイトでご確認  
ください。



二次元コード  
簡易検査キット配布サイト

市HP 簡易検査キット 検索

### 帰ったら2回検査



★日帰りの場合は72時間後に検査

問い合わせ／危機管理室 内線2430

## 各種相談所


相談は無料、

秘密は厳守します。

☎は予約制です。

※相談日は祝日などにより変更することがあります。

相談名	相談日	時間	場所	問い合わせ
行政相談	毎月第2火曜日	13:00~16:00	市役所A棟1階	総務文書課 内線2111
人権相談	火・金曜日	9:00~16:00	飯田地方合同庁舎4階 法務局飯田支局	飯田人権擁護委員協議会 ☎0265(22)0014
外国語相談	ポルトガル語	火・木曜日	市役所A棟1階 (外国語相談窓口)	男女共同参画課 内線5451
	タガログ語・英語	水・金曜日		
	中国語	月・火・木・金曜日		
	ベトナム語	木曜日		
女性の相談	悩みごと	月～金曜日	市役所A棟1階	子育て支援課 内線5739
	法律相談☎	毎月第3火曜日	市役所C棟1階	男女共同参画課 内線5452
教育相談	月～金曜日	8:30~17:00	市役所A棟3階	教育相談室 ☎0265(53)8730
子育て相談	月～金曜日	8:30~17:15	りんご庁舎2階 こども家庭応援センター	内線5343
教育支援・就学相談				内線5342
家庭児童相談				内線5301
こころの相談日☎	毎月第2月曜日	13:30~、15:00~	りんご庁舎会議室	保健課保健指導係 内線5306
不妊・不育相談☎	偶数月第1月曜日	17:00~19:00	市役所保健センター2階	保健課健康推進係 内線5513
	奇数月第1月曜日	17:00~20:00		
	毎月第3月曜日	13:00~15:00		
就活相談☎	毎月第2・4木曜日	13:00~17:00	市役所A棟3階	ジョブカフェいいた 内線3514
中小企業経営者のための経営悩み相談☎	月～金曜日	9:00~17:30	飯田商工会議所 (常盤町41)	飯田商工会議所 ☎0265(24)1500
巡回労働相談☎	毎月第2・4水曜日 (4月無し、5月第2水曜日除く)	12:30~15:30	勤労者福祉センター	産業振興課 ☎0265(53)6078 南信労政事務所 ☎0265(76)6833
消費生活相談 (多重債務相談を含む)	月～金曜日	8:30~17:15	市役所C棟1階	飯田市消費生活センター ☎0265(22)4530
心配ごと相談	一般相談	月～金曜日	さんとびあ飯田	社会福祉協議会 ☎0265(53)3180
	特別相談	火曜日		
	法律相談☎	金曜日		
結婚相談	休日	毎月第2・第3日曜日	さんとびあ飯田 ※本人の相談が原則 ※本人確認ができる 書類と写真1枚が必要	社会福祉協議会 ☎0265(53)3182
	平日	月～金曜日		
障がいのある方の相談☎	月～金曜日	8:30~17:30	さんとびあ飯田	飯伊圏域障がい者総合支援センター ☎0265(24)3182
生活や就労などの相談	月～金曜日	8:30~17:30	飯田市生活就労支援センター (まいさぼ飯田)	☎0265(49)8830
高齢者の介護予防や生活、介護保険、認知症の相談	月～金曜日	8:30~17:30	いいた地域包括支援センター	☎0265(56)1595
			いから地域包括支援センター	☎0265(28)2361
			かわじ地域包括支援センター	☎0265(27)6052
			南信濃地域包括支援センター	☎0260(34)1066
			かなえ地域包括支援センター	☎0265(53)9411
成年後見相談	月～金曜日	8:30~17:30	いいた成年後見支援センター	☎0265(53)3187
認知症の方や家族の相談・交流☎	毎月第2・4木曜日	10:00~11:30	ほっとカフェわたの実	社会福祉協議会 ☎0265(53)3181
	毎月第4日曜日 (相談のみ随時受付可)	13:00~15:00	介護老人保健施設 ゆうゆう	☎0265(53)6048




●2枚を1セット!

**5名様に  
プレゼント**

重要文化財の一つ「黒き猫」は、飯田市美術博物館開館(平成元年)以来、初めての展示です。千載一遇の好機を逃すことなく、ぜひご鑑賞ください。

◎「黒き猫」の展示は  
10月9日(土)～24日(日)です。



## 今月のプレゼント



### 菱田春草没後110年特別展 「故郷につどう珠玉の名画」招待券

募集締切 **9月27日(月)** (必着)

次の事項を必ず記入し、はがきまたはメールで  
ご応募ください。

- ①住所 ②氏名 ③年齢 ④電話番号  
⑤広報いいだの感想

●特集してほしいテーマ ●良かった記事 ●良くなかった記事など

【あて先】

〒395-8501 大久保町2534

飯田市秘書広報課

「広報いいだプレゼント係」宛

✉skouhou@city.iida.nagano.jp

※抽選結果はプレゼントの発送をもって代えさせていただきます。



## リニア駅ができるまち飯田

### リニアの出前講座 — リニア時代の飯田を一緒に考えましょう —

この出前講座では、リニアの仕組みからはじまり、工事の様子、飯田と都市がどのようにつながるかなどをお伝えしています。7月には、飯田風越高校、高陵中学校、竜峡中学校、シニア大学飯伊学部、延べ300名程の皆さんにご参加いただきました。

企業や地区、サークルなど幅広くお応えしますので、出前講座をご希望の方は、リニア推進課までご連絡ください。

●問い合わせ/リニア推進課 内線3322

#### 7月の出前講座でいただいた感想

- ◎駅前広場は木材をたくさん使って、森林のことをアピールできるようにしたいという思いがステキだなと思ったから期待したい。就職しても毎日飯田に帰ってこられるのがすごいと思ったから、そんな暮らしもしてみたいと思った。
- ◎飯田に住みたくないと思っていたけどリニアの話を書いて、飯田はいい所があるので20才くらいの時にもう一度飯田に住みたいと思いました。リニアの開通とともに外国の人が増えると思うので、そのような交流を大切にしたいと思いました。
- ◎リニアが開通したら、名古屋や東京の人たちがいっぱい来て飯田市の文化やお祭りなどに触れてもらったり、飯田市はいいところだなと思ってほしい。



※リニア関連の詳細は市ウェブサイトをご覧ください。

市HP

リニアのまちづくり・いいだ

検索

リニア駅のイメージ映像は

YouTube で見る您可以通过。➔



# 9月10日は「下水道の日」です。

安全・安心で「くらし豊かなまち」づくりを支える下水道。  
「下水道の日」を機に、下水道の大切さを再確認しましょう。



## 下水道に接続を

下水道が使用できる区域では、生活排水やトイレを下水道に接続するよう法律で定められています。また、接続後は届け出が義務付けられており、届け出を怠ると、申請者や指定工事店などに対して過料が科せられます。

下水道が使用できる区域で、接続工事をされていない方や合併処理浄化槽をお使いの方は、早めの接続・切り替えをお願いします。

## 工事は指定工事店で

住宅などの排水設備工事は、市が認定した「指定工事店」しか行うことができません。工事や修理などは指定工事店に依頼してください。

※指定工事店の一覧表は市ウェブサイトに掲載しています。

市HP

## 下水道に流さないで

天ぷら油などの食用廃油や、ビニールなどの水に溶けないものを下水道へ流すと、下水道管が詰まったり、下水処理に大きな負担がかかったりします。正しい使用を心がけてください。

### ●ディスポーザーを使わない

ディスポーザーとは、流し台に設置し、生ごみを砕いて、水と一緒に下水道に流す装置です。飯田市では、ディスポーザーの使用を条例によって禁止しています。

## 浄化槽の設置と適切な管理を

### ●合併処理浄化槽の設置

下水道が使用できない区域では、合併処理浄化槽を設置してください。下水道整備計画のない地域に合併処理浄化槽を設置する場合は、補助金制度があります。

## 下水道いろいろコンクール 作品募集



下水道をもっと知っていただくための  
作品を募集します。

### ★主催

(公社)日本下水道協会、(株)日本水道新聞社

### ★募集締切／10月20日(水)



### ★応募・問い合わせ

〒395-8501 大久保町2534  
飯田市上下水道局 経営管理課  
「下水道いろいろコンクール」作品募集係

### ★部門

- 絵画・ポスター部門 (小・中学生対象)
- 作文部門 (小・中学生対象)
- 書道部門 (小・中学生対象)
- 標語部門 (制限なし)
- 新聞 (小・中学生対象)



※応募規定や応募方法などの詳細は、市ウェブサイトに掲載しています。応募前に必ずご確認ください。

市HP

### ★発表・表彰

- 発表／令和4年3月下旬～4月上旬  
主催者ホームページ
- 表彰／令和4年8月頃開催予定の  
下水道展にて



## 問い合わせ

- 下水道、合併処理浄化槽について  
下水道課 内線2286
- 下水道使用料について  
水道料金お客様センター ☎0265(21)1132

## 「春草の生きた時代～ゆかりの地を訪ねる～」ウォーキング

## 開催日時・コースなど

★各回とも、駐車場は市役所をご利用ください。

## ●モーニングウォーク 春草とゆかりの地〈ウォーキングのみ〉

(三連蔵 → りんご並木 → 福島家 → 柏心寺など 約1km)

日時/9月12日(日) 7:00~8:00

集合場所/三連蔵 参加費/無料

## ●春草と丘の上の風景〈ガイド付きウォーキング〉

(市役所 → 愛宕神社 → 四季の広場 → 追手町小学校 →  
長姫神社 → 春草生誕地公園 → 正永寺 → 真光寺 →  
柏心寺 → 市役所 約6~7km)

日時/9月26日(日) 9:00~12:00

集合場所/市役所 参加費/100円(保険料)

9月17日(金)  
申込受付締切

## ●春草と日夏耿之介〈作品解説とガイド付きウォーキング〉

(美術博物館(特別展観覧) → 追手町小学校 → 四季の広場 →  
愛宕神社 → 柏心寺 → 福島家 → 市役所 約2km)

日時/10月16日(土) 9:00~12:00

集合場所/美術博物館 参加費/700円(美術博物館観覧料・保険料)

10月11日(月)  
申込受付締切

## ●春草の生誕地とゆかりの偉人〈作品解説とガイド付きウォーキング〉

(美術博物館(特別展観覧) → 赤門 → 追手町小学校 →  
柳田家 → 春草通り → 永昌院 →  
りんご並木(田中芳男碑) → 美術博物館 約2km)

日時/10月23日(土) 9:00~12:00

集合場所/美術博物館 参加費/700円(美術博物館観覧料・保険料)

10月11日(月)  
申込受付締切

## 定員

各回とも30人(申込先着順)

## 申し込み・問い合わせ

生涯学習・スポーツ課 内線3731

## 公民館関連事業

## ●市民大学講座(予約制)

「没後110年 菱田春草  
—新しい日本画を創り出す努力、その生き方—」日時/9月14日(火)  
19:00~21:00

場所/飯田市公民館

受講料/300円(高校生以下無料)

※詳細は25ページをご覧ください。

## ●春草かるたを作る

橋北で生まれた春草を多くの  
世代に広く語り伝えていけるよ  
う、読み札を募集し、かるたを  
作成します。

## 募集締切

12月20日(月)

## 応募・問い合わせ

橋北公民館  
☎0265(24)0310

## 申し込み・問い合わせ

飯田市公民館 ☎0265(22)1132

## 「菱田春草没後110年特別展」関連事業

## ● 菱田春草の名画鑑賞作文コンクール

対象／小学3年生～中学3年生

募集締切／11月30日(火)

## 申し込み・問い合わせ

美術博物館 ☎0265(22)8118

## 図書館特集「もっと知りたい 春草」

## 開催日時・内容など

## ● 本の展示・紹介

## 【中央図書館】

幼少期の春草の姿と飯田の明治の姿を紹介、春草の画集や図録の展示、春草挿絵の郷土資料紹介

期間／9月14日(火)～10月21日(木)

場所／中央図書館1階

## 【県図書館】

春草関連図書の展示

期間／9月15日(水)～10月21日(木)

場所／県図書館

## 【上郷図書館】

春草関連図書と日本画を中心とした美術本の展示

期間／9月25日(土)～10月21日(木)

場所／上郷図書館1階

## ● 紙芝居『春草ものがたり』上演

9月19日(日) 11:20～11:30 県図書館

10月2日(土) 10:30～11:00 中央図書館

10月17日(日) 11:20～11:30 県図書館

## ● クイズ春草博士

期間／9月14日(火)～11月7日(日)

場所／中央図書館1階

## 問い合わせ

❖ 中央図書館  
☎0265(22)0706❖ 県図書館  
☎0265(23)9901❖ 上郷図書館  
☎0265(52)2551

## 美術博物館関連事業

## 開催日時・内容など

## ● 小中学生を対象としたリモート学習会、ジュニア鑑賞ガイドの配布

期間／9月1日(水)～30日(木)

場所／美術博物館

## ● 菱田春草常設展示とプラネタリウム春草番組〈無料開放〉

日時／9月16日(木)～20日(祝) 16:00～

場所／美術博物館

## ● 記念講演会(予約制)

日時／10月9日(土) 13:30～15:00

場所／美術博物館講堂

講師／西田俊英さん

(日本美術院理事・武蔵野美術大学教授)

定員／50人(申込先着順)

※受講料無料

9月9日(木)  
申込受付開始

## ● 美術鑑賞の会(予約制)

特別展の見どころを深く掘り下げてご紹介します。

日時／10月15日(金) 18:30～20:00

場所／美術博物館講堂

定員／20人(申込先着順)

※特別展観覧券が必要です

9月9日(木)  
申込受付開始

## ● 名画解説会(予約制)

特別展で展示中の名画を取り上げ、見どころを解説します。

日時／10月10日(日)、17日(日)、24日(日)、  
31日(日)、11月7日(日)

10:30～11:00

場所／美術博物館

定員／15人(申込先着順)

※特別展観覧券が必要です

9月9日(木)  
申込受付開始

## ● 中学生ワークショップ「菱田春草未完成画《雨中美人》ぬり絵にチャレンジ」

日時／10月16日(土) 13:30～16:30

場所／美術博物館

定員／20人(申込先着順)

持ち物／絵の具

9月9日(木)  
申込受付開始

# 燃やすごみだと高いですよ

## ごみ処理費用負担制度

飯田市では「燃やすごみ」と「埋立ごみ」は、1袋あたり60円の処理手数料をご負担いただいています。

飯田市はごみ袋が高いわ!



## 費用負担の公平化

このしくみは、ごみの量に応じて費用をご負担いただくことによって、ごみ減量に努力される方と、そうでない方との費用負担を公平にすることを目的としています。

ごみの量によらず、ごみ処理経費を税金で賄うことは、ごみを減らす努力が報われず、逆に不公平となってしまいます。

なるほど!



ごみの減量、リサイクルへの取り組みによって、ごみ処理手数料のご負担は減らすことができるのです!



資源に分別すれば...

分ければお得!!

例えば、プラ資源(プラスチック製容器包装)1袋分(45L)を全部「燃やすごみ」で出してしまうと...

燃やすごみ袋(27L)2袋(約20円×2)  
+ごみ手数料(60円×2) = 160円

プラ資源なら、袋代約20円のみ!

なんと140円もお得!



\*指定ごみ袋の価格は、店舗によって異なります。

## 生ごみ処理機補助金あります!

ほかにも燃やすごみを減らす大きな手段として、生ごみ処理機を導入してはいかがでしょうか。燃やすごみに含まれる「生ごみ」は重量比で約3割。これが消えてしまうと...

- もちろんごみ量が減ります!
  - 生ごみが無くなれば、臭いやハエの発生もなくなり、急いでごみを出す必要がなくなります!
- 市では生ごみ処理機購入に、補助を行っています。購入額の1/2を補助、上限30,000円。前回から7年経てば繰り返し補助もOK! ぜひご検討ください。生活が変わります!

生ごみ燃やすごみの30%



ごみとなったものは、分別して資源化する。  
そして、一番大切なことは、ごみとなるものを作らないこと\*です。  
(\*買うときに本当に必要かよく考える。使い捨ての道具はできるだけ使わない。食品ロスを無くすなど)

問い合わせ：飯田市 環境課 廃棄物対策係 内線5464



# 第45回 飯田市民大学講座へのおさそい

## 伊那谷の自然と文化 vol.37 ～ 郷土の先人に学ぶ ～

独自で多様で奥深い「伊那谷の自然と文化」。リニア時代に向かって地域の変化が予測される今、この地域が持つ特徴や潜在力を明らかにし、価値を再認識する学習を通して、新しい時代を切り拓く方途について考えます。

今年度は以下をテーマに講座を開講します。大勢の皆さんのご参加をお待ちしています。

回	日時・会場	テーマ (内容)	講師
1	9月14日(火) 19:00~21:00 飯田市公民館	<b>没後110年 菱田春草</b> -新しい日本画を創り出す努力、その生き方- 日本画の画法や絵に対する考え方を変えた菱田春草。どのような想いで朦朧体という新たな描き方が生まれたのでしょうか。横山大観をはじめとする仲間達と、伝統を破る作品をどのように創っていったのか、その生き方も考えていきます。ふるさと飯田や家族とのつながりも紹介します。 【菱田春草没後110年特別展10月9日(土)~11月7日(日)飯田市美術博物館】	榎村 洋介 飯田市美術博物館 副館長補佐兼 学芸係長
2	9月25日(土) 14:00~16:00 飯田市公民館	<b>気象観測と私たちの生活</b> -旧飯田測候所に残された記録が物語るもの- 1897年(明治30年)に開設された「旧飯田測候所」。無人化・機械化されるまでの約110年間、地域の暮らしや人々の生命・財産を守るため、昼夜を問わず観測を継続し様々な情報を提供してきました。その歴史や観測データから、地域のために果たした役割など、改めて振り返ってみます。	土井 雅彦 さん 元気象庁職員
3	10月14日(木) 19:00~21:00 飯田市公民館	<b>三六災害から地域の防災を考える</b> -三六災害の状況と飯伊で起こりうる災害のメカニズム- 近年、気象状況の変化から全国的に災害に見舞われています。今年、伊那谷を襲った豪雨災害「三六災害」の発災から60年。当時の災害の状況や当地域の地形などの特徴から災害のメカニズムや防災について考えていきます。	村松 武 飯田市美術博物館 専門研究員
4	10月26日(火) 19:00~21:00 飯田市公民館	<b>路傍におわす野の神々たち -南信州の石造文化財概説-</b> 身近にありながら忘れ去られがちな石造物。路傍に佇む石造物は何のために造られ、何を語っているのでしょうか。そしてどのような意義があるのでしょうか。南信州の特徴的な石造文化財を紹介しながら、古に思いを馳せます。	岡田 正彦 さん 長野県文化財保護指導委員 南信州文化財の会会長
5	11月7日(日) 14:00~16:00 飯田市公民館	<b>著者が語る『博覧男爵』</b> -田中芳男を世界へ導いた出会いと、夢を実現する力- 「日本の博物館の父」として知られ、東京上野の博物館や動物園の礎を築いた田中芳男。人生の節目ごとに鍵となる人物に出会い、ついには渋沢栄一も参加したパリ万国博へと旅立ちます。幕末の日本を出た芳男は、世界で何を目にし、考えたのでしょうか。足跡を辿りつつ、ひたむきに夢を追う姿に迫ります。	志川 節子 さん 作家 「博覧男爵」著者

●受講料 1,000円(全講座の資料代と菱田春草特別展入館料を含みます。第1回に集金します。)

※全講座参加を希望しない場合は、一講座あたり300円です。 ※高校生以下は無料

●申込期限 初回受付9月13日(月) ※第2回以降も随時受け付けます。

◎入場前の検温・座席配置の工夫、会場の換気など感染予防策を講じて実施します。感染状況によって、中止となる場合があります。

申し込み・問い合わせ

飯田市公民館 ☎0265(22)1132 FAX0265(22)1022 ✉iccc01@city.iida.nagano.jp

みんなが  
主役!

# 合言葉は ムトス!

第46回

ムトス飯田推進委員会は、市民の皆さんの自主的なまちづくり活動を支援しています。このコラムでは、その活動を紹介します。

●問い合わせ／ムトスマちづくり推進課 内線5433



ムトス飯田



▲小学生に操作を教える  
飯田コアカレッジの学生

【飯田コアカレッジ】  
ジ ☎ 0265  
(22) 5111  
(代表)  
矢澤 怜歩

飯田コアカレッジドローンクラブでは、講義で得た知識をもとに、地域と連携した活動に発展させたいと、市内の小学生を対象にドローンプログラミングの機会を設け、学生が手作りしたコースを飛行するためのプログラミング教室を開催しました。感覚的に操作できるアプリと、安全設計の小型ドローンは、子どもでも安心して遊べます。学生は事前にテキストを作成したり、広報活動を行ったりと、イベント開催に必要なことを自分たちで考え実行していきます。7月に開催した教室では、定員いっぱい20名の小学生に参加していただき、学生とのふれあいを楽しんでもらいました。学生たちも活動を通じて、地域人としての自覚を持つきっかけとなりました。今後は出前教室を開催していく予定です。

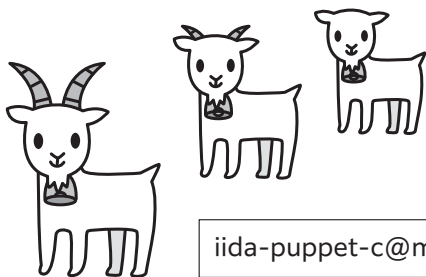
団体名  
**飯田コアカレッジ  
ドローンクラブ**

プログラミングでドローンを飛ばそう

## 人形劇の掲示板

### 人形劇定期公演【9月】

- 日時：9月23日(祝) 10:30開演
- 場所：飯田人形劇場
- 出演：飯田東中学校人形劇部りんご劇団  
「三びきのやぎのがらがらどん」 ほか
- 料金：200円 ※3歳未満無料



iida-puppet-c@mis.janis.or.jp

### ダンボールししまいワークショップ

- 日時：◆かしら作り  
10月9日(土)・10日(日) 10:30~12:30 ※どちらかにご参加ください  
◆舞いの練習・発表  
10月17日(日) 9:00~10:00
- 場所：川本喜八郎人形美術館エントランス前 ●対象：4歳以上
- 定員：かしら作り 各回8家族  
※1家族5人まで。参加するお子さん、付き添いの保護者全員を含む
- 参加費：かしら一体につき500円
- 申込方法：いいだ人形劇センターにメールでお申し込みください。  
①希望日(かしら作りのどちらか1日)  
②氏名(参加する家族全員。  
お子さん…年齢または学年・名前にはふりがな。保護者…続柄)  
③住所 ④電話番号(連絡がとりやすいもの) ⑤メールアドレス(携帯電話可)
- 申込受付期間／9月15日(水)~20日(祝)  
※応募多数の場合は抽選となります。参加者には9月下旬にお知らせします。

### 申し込み・問い合わせ

NPO法人いいだ人形劇センター ☎050(3583)3594  
または 飯田文化会館 ☎0265(23)3552

「防災行政無線」の放送内容が電話で聞けます。(通話料無料)



0120-915-460

※携帯電話からもかかります

■問い合わせ／危機管理室 内線2432

市税などの納付は **口座振替** をご利用ください。

便利

納付に出かける必要がありません。

確実

納付忘れがありません。

安心

振替手数料はかかりません。

お手続きは、市内の各金融機関で。

※通帳・届出印・口座振替を希望する税目の納税通知書をお持ちください。

◆問い合わせ／納税課 管理係 内線5153

# ユースクエア飯田市勤労青少年ホーム 受講生募集

## 令和3年度後期教養講座

募集期間 9月1日(水)～24日(金) ●10月1日(金)から順次開講



お申し込み  
詳細はコチラ  
←←

1	<b>美文字トレーニング</b>				講師	齋藤 龍川さん	受講料 1,300円
	曜日	水	時間	19:30~21:00	開催日	①10/6 ②10/13 ③10/20 ④10/27 ⑤11/10 ⑥11/17 (全6回)	
2	<b>ハーバリウムとミニチュアリウム</b>				講師	Flower Create "momo" 脇坂 守美さん	受講料 1,300円 教材費 3,500円
	曜日	火	時間	19:00~21:00	開催日	①10/5 ②10/12 ③10/19 ④10/26 ⑤11/2 ⑥11/9 (全6回)	
3	<b>ピラティス</b>				講師	Rika Yoga Studio 身吉 絵利香さん	受講料 1,300円
	曜日	水	時間	18:30~19:30	開催日	①10/6 ②10/13 ③10/20 ④10/27 ⑤11/10 ⑥11/17 (全6回)	
4	<b>骨盤ヨガ</b>				講師	Rika Yoga Studio 身吉 絵利香さん	受講料 1,300円
	曜日	水	時間	19:40~20:40	開催日	①10/6 ②10/13 ③10/20 ④10/27 ⑤11/10 ⑥11/17 (全6回)	
5	<b>硬式テニス</b>				講師	(公財)飯田市スポーツ協会テニス部 成瀬 智一さん	受講料 1,300円 教材費 1,000円
	曜日	水	時間	19:30~21:00	開催日	①10/6 ②10/13 ③10/20 ④10/27 ⑤11/10 ⑥11/17 (全6回)	
6	<b>スラックライン</b>				講師	南信スラックラインクラブ 新井 正城さん	受講料 1,300円
	曜日	木	時間	19:30~21:00	開催日	①10/7 ②10/14 ③10/21 ④10/28 ⑤11/4 ⑥11/11 (全6回)	
7	<b>キックボクシングエクササイズ</b>				講師	PIT BULL 藤本 博基さん	受講料 1,300円
	曜日	火	時間	19:00~20:30	開催日	①10/5 ②10/12 ③10/19 ④10/26 ⑤11/2 ⑥11/9 (全6回)	
8	<b>初めてのフラメンコ</b>				講師	TAKAGIフラメンコ 田平 亜記子さん	受講料 1,300円
	曜日	金	時間	19:00~21:00	開催日	①10/1 ②10/8 ③10/15 ④10/22 ⑤10/29 ⑥11/5 (全6回)	
9	<b>秘書検定</b>				講師	伊坪ビジネス(株) 小栗 誠佳さん	受講料 1,300円
	曜日	火	時間	19:15~21:15	開催日	①10/5 ②10/12 ③10/19 ④10/26 ⑤11/2 ⑥11/9 (全6回)	
10	<b>業務に役立つExcel関数</b>				講師	伊坪ビジネス(株) 濱島 武彦さん	受講料 1,300円 教材費 2,300円
	曜日	金	時間	19:15~21:15	開催日	①10/1 ②10/8 ③10/15 ④10/22 ⑤10/29 ⑥11/5 (全6回)	

- 特典 / 10月1日現在で20歳以下の方は、受講料1,300円が無料となります。
- 対象 / 39歳以下の社会人
- 定員 / 全て10人(いずれも先着順) ※感染症対策として少なくなっています。  
※応募者が5人に満たない講座は、開講できない場合があります。
- 申し込み / 応募専用ホームページ(上記 二次元コード)から、または勤労青少年ホーム窓口でお申し込みください。  
電話でも受け付けます(受付時間/平日9:30~17:00)。
- 受講料 / 各講座の初回受付時に集金します。初回講座に欠席する場合は、事前にホームまでご持参ください。  
開講後に受講を取り消す場合や、講座を欠席する場合、受講料や教材費の返金はできません。
- 詳細 / 詳しい情報はホームページをご覧ください。 **HP** [ユースクエア 飯田市勤労青少年ホーム](#) **Q検索**

# ほっ湯アップル運動教室受講生募集(10月~3月)

申込期限 **9月24日(金)**

受付時間 **11:00~17:00**

申し込み・問い合わせ

ほっ湯アップル ☎0265(56)6767

- 教室の内容、募集人数、受講料などはお問い合わせください。
- 受講料の他に別途入場料が必要です。
- 受付は先着順です。

★ほっ湯アップルのウェブサイトでも  
教室について紹介しています。→→→



## 水中運動教室コース (6カ月間のコース)

運動量の目安 弱★ → 強★★★★

教室名	開講日	時間	
簡単いろいろ水中運動★	月 (第1・3・5) (全12回)	11:00~11:50	
はじめて水泳		12:00~12:30	
男塾(男性限定の水中運動)★		19:00~19:50	
ゆっくり水中ウォーキング★	火 (全24回)	11:00~11:50	
からだ爽快水中運動★★		13:00~13:50	
ひざ・腰予防水中運動★		14:00~14:50	
機能回復水中運動★		15:00~15:50	
簡単いろいろ水中運動★★		18:30~19:20	
脂肪燃焼ダイエット★★★		19:30~20:20	
からだスッキリ水中運動★★		水 (全23回)	19:30~20:20
ゆっくり水中ウォーキング★			11:00~11:50
楽楽水中ウォーキング★	木 (全25回)	14:00~14:50	
からだスッキリ水中運動★		15:00~15:50	
簡単いろいろ水中運動★		18:30~19:20	
ひざ・腰予防水中運動★★		19:30~20:20	
からだスッキリ水中運動★★		金 (全24回)	19:30~20:20
からだスッキリ水中運動★★	19:30~20:20		

## 床運動教室コース (6カ月間のコース)

教室名	開講日	時間
体すっきり体操	月 (第1・3・5) (全12回)	13:30~14:30
フラダンスA	火 (全24回)	19:15~20:15
しなやかボディー(ピラティス)	火 (全24回)	19:30~20:30
ヨガ呼吸法	水 (第2・4) (全11回)	19:00~19:25
ヨガ・ストレッチ3		19:30~20:30
ヨガ・ストレッチ4	水 (第1・3・5) (全12回)	19:30~20:30
ロコモ フラ	木 (第2・4) (全12回)	14:00~15:00
ヨガ&ビューティー・フィットネス	金 (全24回)	11:10~12:10
健康体操		13:00~14:00
ビューティー・フィットネス	金 (第2・4) (全11回)	19:30~20:30
フラダンスC		19:00~20:00
ヨガ・ストレッチ2	土(全25回)	14:00~15:00
フラダンスB	土 (第1・3) (全12回)	15:15~16:15
フラダンス子供A(小学1~3年対象)		16:25~17:25
フラダンス子供C(小学4年~高校生位)		17:30~18:30
フラダンス子供B(未就学児)	土 (第2・4) (全11回)	10:30~11:30
フラダンスD		15:15~16:15

※高血圧や心臓病など治療中の病気のある方は、主治医に相談してから申し込んでください。

※月曜日の「簡単いろいろ水中運動」「はじめて水泳」は応募人数により開講しない場合があります。



りんご並木のエコハウス

りんご並木のエコハウスで時を過ごし  
快適さ、心地よさを体感してください。

申し込み・  
問い合わせ

りんご並木のエコハウス(本町2-30)  
電話 050-3583-1583  
(受付時間 9:00~17:00 月曜定休)

## りんご並木のエコカフェ Info

9月9日(木)から申し込みの受付を開始します

\* 9月のエコカフェ \*

★定員/各5人程度

\*持ち物など詳細はお問い合わせください。

### ★健康寿命をのばしましょう!

音楽に合わせて健康体操

日時:9月22日(水) 10:00~11:00

講師:久保田愛さん

参加費:500円

持ち物:タオル、飲み物、動きやすい服



### ★クリスタルボウルを体感しよう ~音を聞いて体全体をリラックス~

日時:9月25日(土)

①10:00~12:00 ②13:00~15:00

講師:鎌倉ゆかりさん

参加費:500円

持ち物:ヨガマットまたはバスタオル、  
掛けるもの、飲み物

### ★名前や住所をきれいに書こう!

~漢字にはルールがある~

楽しいお話と美文字の書き方

日時:9月29日(水) 10:00~12:00

講師:立花尚美さん

参加費:500円

持ち物:ボールペン、筆ペン



### ★ガラス絵に挑戦!

~夢と絵画には定年がない~

日時:10月14日(木) 13:00~16:00

講師:竹内恵子さん

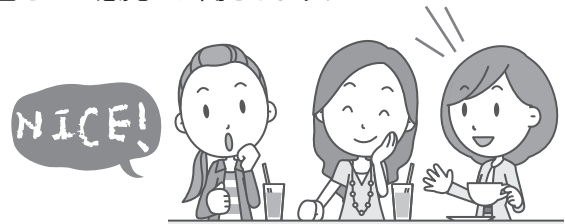
参加費:1,200円(材料費込み)

持ち物:絵筆、アクリル絵の具(ある人)、筆洗ひ、  
油性マジック、はがき大の下絵(必須)

### ★エコカフェフリー

日時:10月16日(土) 10:00~12:00

講師をやってみたい!こんなことをやってほしい!  
などなど、コーディネーターが  
皆さんの意見をお聞きします。



※申し込みはお電話でお願いいたします。  
※当日キャンセルの場合、講座によっては参加費をお支払い  
いただきます。  
※諸事情により開催が中止となる場合があります。

2030年までに、持  
続可能でよりよい世界  
を目指す国際目標であ  
るSDGs。「ジェンダー  
平等を実現しよう」、「人  
や国の不平等をなくそ  
う」などの目標を掲げ、  
「誰一人取り残さない」  
社会の実現を目指して  
います。

「ユニバーサルデザイン  
からSDGsについて  
考えてみよう」

ちやうど  
エコな生活を



## エコライフを楽しもう

による表記、弱い力でも  
使える文房具などがあ  
ります。  
使うモノを選択でき  
る環境を用意すること  
もユニバーサルデザイン  
です。  
「ここまで行えばよい」  
という明確な答えや、  
「誰もが使いやすい一つ  
のモノ」があるわけでは  
ありません。「誰もが同  
じように行動できる」よ  
うに、最初からデザイン  
にすることこそがユニ  
バーサルデザインです。  
モノだけでなく、「心の  
ユニバーサルデザイン」  
も大切にされています。  
一人一人が違うのは当  
たり前です。お互いを認  
め合い、思いやり、支え  
合うことで、誰もが暮ら  
しやすい社会の実現につ  
ながります。ユニバーサ  
ルデザインの視点で、身  
の回りを見つめ直してみ  
ませんか。



平成記念

# かざこし子どもの森公園

公園事務局 / ☎0265(59)8080 FAX0265(59)8079  
http://www.dia.janis.or.jp/~kazetarou/

## 森森子ども大学 (子ども体験学習)

### ❖観月の夕べ ~音楽を楽しみながらお月見をしよう~

9月18日(土) 17:30受付 18:00開演

場所:風の回廊

主催:観月の夕べ実行委員会

### ❖にこにこ♪森っこマーケット

9月18日(土)~20日(祝) 10:00~15:00

場所:なかまの館、工房前広場

主催:どんぐりの会



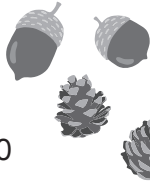
### ❖木の実でフォトフレームづくり

9月23日(祝) 10:00~12:00、13:30~15:00

材料費:300円

場所:なかまの館

講師:筒井寛さん(どんぐり工房)



### ❖木のストラップづくり

9月25日(土)・26日(日) 10:00~15:00

材料費:200円

場所:なかまの館前広場

### ❖かざぐるまづくり

9月25日(土)・26日(日) 10:00~15:00

材料費:250円~

場所:なかまの館前広場



### ❖マイ箸をつくろう

9月25日(土)・26日(日) 10:00~15:00

材料費:500円

場所:なかまの館

### ❖【森森探検隊】秋の虫調査隊

10月2日(土) 10:00集合(雨天中止)

参加費:30円(保険料)

集合場所:風の回廊

講師:四方圭一郎(美術博物館学芸員)

持ち物:虫とりあみ・虫かご



### ❖木育 積み木づくり

10月2日(土) 10:00~12:00

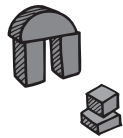
材料費:1,000円

場所:風の回廊

講師:水上雅彦さん(工房菜や)

※予約制:定員20組(公園事務局までお電話ください)

要予約



### ❖【森森探検隊】花の苗を植えよう

10月3日(日) 10:00集合(小雨決行、荒天中止)

参加費:無料

集合場所:なかまの館

### ❖じょしたんのお姉さんとあそぼう!!

10月3日(日) 10:00~13:00

参加費:100円(保険料含)

場所:なかまの館、風の回廊、広場

### ❖ハロウィンのスノードームをつくろう

10月9日(土)・10日(日)

10:00~12:00、13:30~15:00

材料費:350円 場所:なかまの館

## 森森市民大学 (市民主催イベント)

### ❖動物愛護週間イベント&海なし県で行う、海の生きものを守ろうプロジェクト

9月18日(土)~20日(祝) 10:00~16:00

場所:おしぼら駐車場

主催:恩がえしIILA

※詳細は、恩返しIILAのHPにてご確認ください。



IILA  
二次元コード

### ❖エシカルマルシェ Vol.3

9月25日(土) 10:00~16:00

場所:風の回廊

主催:South-Heart

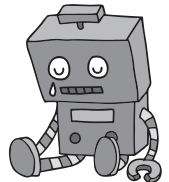


### ❖おもちゃの修理屋さん

9月25日(土)、10月9日(土) 10:00~12:00

場所:なかまの館

主催:玩具の修理屋さん



### ❖RUN WAY SHOW 2021

9月26日(日) 13:00~16:00

場所:風の回廊

主催:おとめwave

※イベントの日程は、天候や主催者の都合により変更になる場合があります。変更は公園ホームページにて随時お知らせいたします。

※各イベントは、材料がなくなり次第、受付終了となります。

## 休館日 (9月15日~10月14日の期間中)

9月21日(火)、27日(月)、10月4日(月)、11日(月)

## 理科実験ミュージアム

場所:かざこし子どもの森公園・おいで館

楽しいテーマがいっぱい! マスクをつけて遊びにきてね!

◎当分の間、日曜日のみの開催とさせていただきます。  
感染症対策をしてお待ちしています。

### ❖チョコねずみを作ろう

9月19日(日) 10:00~12:00、13:00~15:00

### ❖ミラーボックスを作ろう

9月26日(日) 10:00~12:00、13:00~15:00

### ❖電気クラゲで遊ぼう

10月3日(日) 10:00~12:00、13:00~15:00

### ❖星座早見盤を作ろう

(飯田・宇宙教育スタンプラリー対象イベント)

10月10日(日) 10:00~12:00、13:00~15:00

◆◆◆ 理科実験ミュージアム問い合わせ ◆◆◆  
南信州飯田おもしろ科学工房 [www.i-kagaku.net](http://www.i-kagaku.net)  
生涯学習・スポーツ課 内線3741

# 各施設からのお知らせ

※材料費・参加費については、特に記載のないものは無料。

新型コロナウイルス感染症拡大防止のため、掲載どおり行われなかった場合があります。最新の情報は市ウェブサイトをご覧ください。



## 飯田市立動物園

飯田市立動物園 / ☎0265(22)0416  
https://iidazoo.jp

※動物の体調により、内容の変更・中止になることがあります。ホームページやツイッターで情報を発信しますのでご確認ください。

### あきのどうぶつえんまつり ～動物愛護をかんがえよう～

期間：9月18日(土)～20日(祝)

#### ★みんなで考えよう動物問題

展示期間：9月18日(土)～30日(木)まで

#### ★初めての犬との出会い方講座

9月18日(土) 13:30～14:00

#### ★敬老の日イベント～ご長寿どうぶつガイド～

9月20日(祝) 13:30～

#### ❖いいだ丘のうえ朝市

9月19日(日) 9:30～13:30 (雨天は翌週に延期)

#### ❖コロナに負けるな！グチきくよ

9月22日(水) 11:00～12:00

#### ❖IIDAZOOお絵かき大会

募集期間：10月1日(金)～10日(日)

#### ❖ZOO大運動会 ～動物たちの能力に挑戦～

10月10日(日) 14:00～

スポーツの秋!

どうぶつたちの能力がわかる競技を通じて  
どうぶつたちがもっている力を体験してみよう!  
参加者には景品プレゼント。



### 毎週土日・祝日のイベント (定期)

#### ❖モルモット、ヤギ、ヒツジ、リクガメのふれあい

11:00～11:30 (雨天中止)

※11:00～ふれあいの整理券を配布します。  
整理券がなくなり次第、終了になります。

### 休園日 (9月15日～10月14日の期間中)

9月21日(火)、27日(月)、10月4日(月)、11日(月)



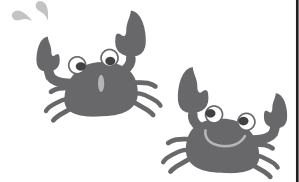
## 天竜川総合学習館 かわらんべ

天竜川総合学習館かわらんべ / ☎0265(27)6115  
https://kawaranbe.net

#### ❖サワガニさがしと飼育

9月19日(日) 9:00～11:00

対象：親子



#### ❖がいらい生物たいじ

9月20日(祝) 9:00～11:00

対象：親子

#### ❖お月見で 秋の星空に 出発!

9月22日(水) 18:30～20:00

対象：親子



#### ❖ジオ(地球)たんけん

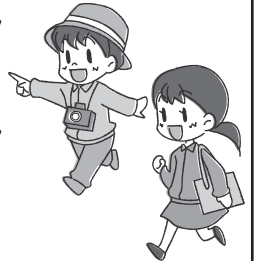
9月23日(祝) 9:00～11:00

対象：親子

#### ❖わくわくフィールドたんけん

9月23日(祝) 13:30～15:30

対象：親子



#### ❖駒ヶ根高原でサボウたんけん

9月25日(土) 9:00～11:00

対象：親子

#### ❖草木染め

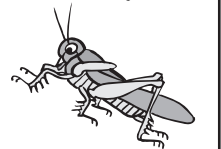
9月30日(木) 9:00～15:00

対象：成人

#### ❖とばしてみよう! 秋のバッタ

10月2日(土) 9:00～11:00

対象：親子



#### ❖秋の鉱山巡り

10月3日(日) 9:00～15:00

対象：高校生以上



#### ❖「さすり」と「よな」をさがそう

10月9日(土) 9:00～11:00

対象：親子

※「さすり」とはアカザで

「よな」はヨシノボリ (どちらも川魚)



●ホームページやお電話で受付日や募集状況を確認の上、お申し込みください。

●当面の間、感染予防に重点を置いた募集人数の設定を継続するため、本紙回覧の頃には受付終了となっている場合もあります。



かわらんべ  
二次元コード

### かわらんべHPに講座予定を掲載中!

※小学2年生以下は保護者同伴でお願いします。  
各講座の持ち物は申し込み時、またはホームページで確認ください。



人形劇DALA



東野人形劇あかね



ましゅ&Kei



NPO法人いいだ人形劇センター



竹田人形座竹の子会



人形劇団なむなむ



ホーボーズ・パペットシアター



HASHIRA (追手町小学校)



飯田西中学校人形劇部 The World



鼎中学校人形劇部「のん」



人形芝居燕屋(プレフェスタ)





シニア大学人形劇団ふたご座



高陵中学校 黒田人形部



糸操り人形を体験 (竹田人形館)

# いいだ人形劇フェスタ 2021

写真で振り返る子どもから大人までみんなが楽しんだ人形劇フェスタ  
2年ぶりの今年のフェスタは55劇団110ステージが上演されました。



飯田女子高校 人形劇クラブ



百鬼ゆめひな



おはなしグループ でんでんむし



獅子を舞う男 後藤渉



25色そろって3年1組クレヨンジャー (山本小学校)

# 三六災害から60年

【三六災害】  
昭和36年6月の激しい雨は、伊那谷に死者・行方不明者136人、浸水戸数18,488戸に及び被害をもたらした。



●場所：野底川下流にあるJR飯田線(上郷別府)  
[飯田市歴史研究所所蔵]

現在は鉄橋となっているこの場所は当時、盛り土で飯田線を通していました。そこに樹木が立ったまま流れ込むように押し寄せ、せき止められた流木群の写真です。



当時と現在、  
あの場所は—



## 美博だより

●美術博物館 ☎0265(22)8118

### 自然トピック展示

## 生き物を未来に伝える —美博の標本づくり—



ボランティアの方々と  
毛皮標本作成中



コウベモグラの骨格標本

交通事故やガラス窓への衝突などが原因で死んでしまった鳥や動物たちを、科学的価値のある標本にして将来へ伝えていくプロジェクトがスタートしました。

その中でつくられた剥製や骨格標本は、伊那谷の「今」を記録する大切な資料です。ボランティアの方々と一緒に作った鳥や哺乳類の標本を紹介します。

### 会期

10月9日(土)～令和4年1月30日(日)

- 開館時間 9:30～17:00(入館は16:30まで)
- 場 所 自然展示室内トピック展示コーナー
- 観 覧 料 一般…150円、高校生…100円、  
小中学生…50円

※2021年飯田人形劇フェスタワッペンで小中高校生無料

## 文化ガイド

●飯田文化会館 ☎0265(22)3322

飯田信用金庫 presents 第20回萩元晴彦ホームタウンコンサート

## 三浦一馬率いるバンドネオン五重奏

古典タンゴからピアソラまで、珠玉のレパートリー

12月4日(土) 16:00開演 飯田文化会館ホール

- 出演：三浦一馬(バンドネオン)、石田泰尚(ヴァイオリン)、  
高橋洋太(コントラバス)、大坪純平(ギター)、山田武彦(ピアノ)
- 曲目：トラ・クンパルシータ/ロドリゲス ほか
- チケット/10月4日(月)販売開始!  
【全席指定】一般…3,500円 学生…1,000円  
ホームタウン友の会先行予約：9月13日(月)～24日(金)  
【会費無料・会員受付中】

- プレイガイド  
飯田文化会館(平日8:30～17:15)  
飯田市文化施設チケットオンライン「いいチケ」(24時間受付・座席指定可)  
<https://p-ticket.jp/iida>
- 詳しくはチラシや飯田文化会館ホームページをご覧ください。



©Takafumi Ueno

飯田市の人口(8/1現在) ■人口=98,736人(前月比-59)男47,617人/女51,119人 ■世帯数=40,118世帯(前月比-10)

発行・編集：飯田市 市長公室 秘書広報課/〒395-8501 長野県飯田市大久保町2534 ☎0265(22)4511 0265(53)4511 ●ウェブサイト <https://www.city.iida.lg.jp/>

♻️ 古紙配合率80%以上の再生紙を使用しています。 植物油インキを使用し、環境に配慮した広報紙作りに努めています。